



2024.4.11.

국회미래연구원 | 국가미래전략 Insight | 92호

# 국회의원 보좌진이 바라본 제21대 국회의 문제점과 개선방안



박현석(거버넌스그룹장)



국회미래연구원  
NATIONAL ASSEMBLY FUTURES INSTITUTE

국가미래전략 Insight | 92호

**ISSN**

2733-8258

**발행일**

2024년 4월 11일

**발행처**

국회미래연구원

서울시 영등포구 의사당대로 1

Tel 02-786-2190 Fax 02-786-3977

「국가미래전략 Insight」는 국회미래연구원이 정책고객을 대상으로 발행하는 단기 심층연구결과물로, 내부 연구진이 주요 미래이슈를 분석한 내용을 토대로 국가의 미래전략을 제시합니다.

## Contents

01

02

02

03

03

10

보좌진이 진단해본 제21대 국회

국회의원 보좌진 인식 조사 결과

결론



## 요약

---

### ■ 제21대 국회는 “10점 만점에 5.1점”

- 보좌진 대상 조사결과 제21대 국회의 의정활동 점수 평균은 10점 만점에 5.1점
- 더불어민주당과 국민의힘 양당의 의정활동에 대한 평가결과는 4.5점과 3.9점으로 국회의 의정활동 점수 평균보다 낮게 나타남
- 양대 정당 소속 보좌진들의 소속 정당의 성과에 대한 평가는 국회 전반에 대한 평가와 흡사하게 나타났으나 상대 정당의 성과에 대한 평가는 낮았음

### ■ 제22대 국회의 의정활동 전망치는 5.7점

- 제22대 국회의 의정활동 성과를 전망하는 질문에 대한 보좌진 응답의 평균값은 5.7점
- 직급이 높고, 국회 근무 경력이 길수록 평균 점수가 낮게 나타났고, 직급이 낮고 국회 근무경력이 길지 않을수록 상대적으로 낙관적인 전망을 제시함

### ■ 국회 공전의 원인은 “정치 양극화”

- 과반 이상의 보좌진들은 국회가 제기능을 하지 못한 원인으로 정치 양극화를 지목하였음
- 정치 양극화의 원인으로 약 40%의 응답자들이 팬텀정치의 확산을 지목했고, 23.1%가 양당제와 소선거구제라고 응답
- 정치 양극화를 완화하기 위한 대안으로 과반 이상의 응답자들이 당원제도 개편, 공천제도 개혁 등 정당개혁을 선택
- 민주당 소속 응답자의 경우 공천제도, 당원제도 등 정당개혁이 필요하다고 선택한 응답자들과 비례성 높은 선거제도 도입, 대통령제 개혁 등 제도개편이 필요하다고 선택한 응답자들의 비율이 유사하게 나타났으나, 국민의힘 소속 응답자들은 대다수가 정당 개혁을 선택
- 제도개혁에 대한 양당의 선호가 충돌하는 상황에서 단시일내에 제도개혁에 합의하기는 어려울 것으로 전망되며, 양당이 공감하는 정당개혁을 통해 정치 양극화의 부작용을 완화할 것을 제안함

# 01

## 보좌진이 진단해본 제21대 국회

### 내부에서 바라보는 국회의 성과는 몇점일까?

- 제21대 국회의 임기 종료를 앞둔 상황에서 국회의 내부자인 보좌진들의 시선을 통해 제21대 국회의 성과와 한계를 평가하고 향후 추진이 필요한 개선책 모색
  - 국회미래연구원에서 2023년에 실시한 유권자 인식조사 결과 국회에 대한 신뢰도는 여타 정부 기관에 비해 낮은 것으로 나타남
  - 제21대 국회에서 과반수 이상 의석을 점유한 다수당인 더불어민주당 지지자들조차도 국회에 대한 신뢰도를 매우 낮게 평가(박현석 2023. 58쪽)
  - 내부에서 바라보는 국회의 성과에 대한 인식을 살펴보고 제22대 국회가 추진해야 할 개선방안을 모색하기 위해 국회미래연구원은 국회의원 보좌진을 대상으로 국회의 의정활동에 대한 인식조사 실시
- 제21대 국회는 “10점 만점에 5.1점”
  - 조사 결과 보좌관들의 평가는 평균 5.1점으로 나타났으며, 더불어민주당과 국민의힘의 의정활동에 대한 평가는 국회의 의정활동 평가 점수보다 낮게 나타남
  - 과반 이상의 보좌진들은 제21대 국회가 제역할을 하지 못한 원인으로 정치 양극화를 지목하였고, 정치 양극화의 부작용을 완화하기 위한 대책으로 정당 개혁이 필요하다고 응답

## 02

## 국회의원 보좌진 인식 조사 결과

## 1. 조사 개요

- 국회미래연구원은 한길리서치연구소에 의뢰하여 2023년 11월 27일부터 12월 1일까지 5일간 국회의원실에 서면으로 설문지를 배포하고 수거하는 방식으로 국회의원 보좌진을 대상으로 21대 국회의 의정활동에 대한 인식조사 실시
  - 300명의 국회의원들은 각각 4급 보좌관 2명, 5급 선임비서관 2명, 6급·7급·8급·9급 비서관 각 1명 등 총 8명의 보좌직원과 인턴 1명을 의정활동 보좌인력으로 선발하여 활용중이며, 인턴까지 모두 채용되어 있을 경우 총 2700명의 보좌인력이 국회에 근무중. 이들 중 531명이 설문에 응답
  - 응답자의 구성을 살펴보면 정당별 분포는 더불어민주당이 59.7%, 국민의힘이 34.5%로 국회의 의석비율과 유사하게 배분됨
  - 직급별로 살펴보면 4급 보좌관과 5급 선임비서관이 의원실별로 2명씩 근무하므로 전체 정규 보좌인력과 인턴 등 총 9명 중 44.4%를 차지하지만, 응답자 중 4급 보좌관이 8.4%, 5급 선임비서관이 18.6%로 고위직군이 상대적으로 과소대표되었음
  - 응답자들이 특정 상임위원회에 집중되지 않고 비교적 균등하게 분포
  - 근무경력별로 살펴보면 11년 이상 근무한 응답자가 11.1%, 6년에서 10년 사이가 22.8%, 3년에서 5년 사이가 25.9%, 1년 이상 2년 미만이 23.9%, 1년 이내가 16.3%를 차지
  - 응답자의 성별 분포는 남자가 55.6%, 여자가 44.4%인데, 김상훈 의원실에서 조사한 2021년 자료에서 전체 2658명의 보좌직원 중 남자가 65.0%, 여자가 35.0%(박현석 2021)였음을 감안하면 여성이 다소 과대대표되어 있음
  - 동 자료에 따르면 4급과 5급의 경우 남성이 차지하는 비중이 90.3%와 74.8%로 고위 직군의 보좌직원의 경우 남성의 비중이 압도적으로 높았음. 이번 조사에서 4급과 5급 보좌직원들이 상대적으로 과소대표되어 있다는 점이 성별 구성에도 영향을 미친 것으로 추론됨

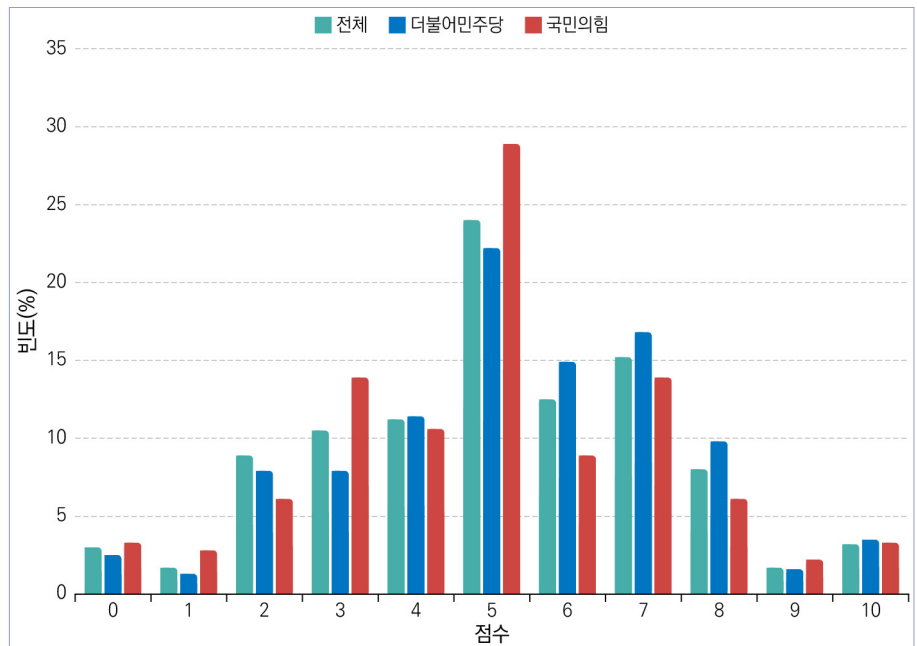
표 1 응답자의 구성 및 특징

전체		빈도	퍼센트
성별	남자	295	55.6%
	여자	236	44.4%
연령별	20대	179	34.4%
	30대	231	44.3%
	40대	84	16.1%
	50대 이상	27	5.2%
	4급	44	8.4%
직급별	5급	98	18.6%
	6급	64	12.2%
	7급	64	12.2%
	8급	83	15.8%
	9급	98	18.6%
	인턴	75	14.3%
학력별	고졸 이하	12	2.3%
	전문학사/학사	382	72.8%
	석사	120	22.9%
	박사	11	2.1%
정당별	더불어민주당	317	59.7%
	국민의힘	183	34.5%
	정의당	13	2.4%
	기본소득당	1	.2%
	시대전환	3	.6%
	진보당	3	.6%
	한국의희망	3	.6%
	무소속	8	1.5%
근무경력별	1년 이내	85	16.3%
	1년 ~ 2년	125	23.9%
	3년~5년	135	25.9%
	6년 ~ 10년	119	22.8%
	11년 이상	58	11.1%
소속 상임위별 (복수)	국회운영위원회	72	7.8%
	법제사법위원회	43	4.7%
	정무위원회	72	7.8%
	기획재정위원회	74	8.0%
	교육위원회	42	4.6%
	과학기술정보방송통신위원회	53	5.7%
	외교통일위원회	46	5.0%
	국방위원회	39	4.2%
	행정안전위원회	57	6.2%
	문화체육관광위원회	33	3.6%
	농림축산식품해양수산위원회	41	4.4%
	산업통상자원중소벤처기업위원회	67	7.3%
	보건복지위원회	60	6.5%
	환경노동위원회	43	4.7%
	국토교통위원회	74	8.0%
	정보위원회	14	1.5%
	여성가족위원회	29	3.1%
	예산결산특별위원회	63	6.8%

## 2. 21대 국회의 의정활동 평가

- 보좌진들에게 제21대 국회의 의정활동을 어떻게 평가하는지 질문하였고, 총 526명의 응답자들은 0점에서 10점까지 1점 간격으로 제시된 11개의 선택지 중 하나의 응답 선택
  - 전체 평균 점수는 5.1점이며, 제21대 국회의 전반적인 의정활동 성과에 대해서는 소속 정당별로 큰 차이를 발견할 수 없었음
  - 국회 근무경력이 길고, 연령대가 높아지며, 직급이 올라갈수록 부정적인 평가가 다소 증가.
  - 정당별로 살펴보면 315명의 더불어민주당 소속 응답자들의 평균점수는 5.3이었고, 180명의 국민의힘 소속 응답자들의 평균점수는 5.0로 나타남
  - 더불어민주당이 다수당임을 감안할 때 더불어민주당 소속 보좌진의 평가 점수가 높게 나타날 것으로 예상했지만, 그 차이는 미미한 수준이었고, 정의당 소속 응답자 13인의 평균은 3.8점으로 나타나는 등 양대정당 이외의 정당 소속 응답자들은 현저히 낮은 점수를 선택(부록 <표 1> 참조)
  - 양대 정당 소속 응답자들의 평가의 분포를 살펴보면 국민의힘 소속 응답자들은 중간 점수인 5점을 선택한 경우가 상대적으로 많았고 더불어민주당 소속 응답자들은 국민의힘 소속 응답자에 비해 상대적으로 5점을 선택한 비율이 낮았으며 6~8점을 부여한 비율이 다소 높게 나타남

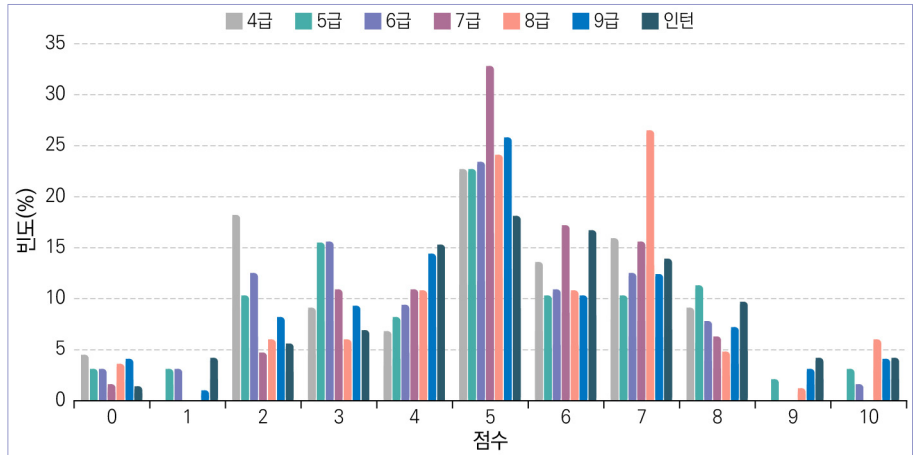
그림 1 제21대 국회의 의정활동 평가-정당별



- 직급별로 평균점수를 살펴보면 4급과 5급은 4.7점과 4.9점으로 나타났고, 6~9급과 인턴은 각각 4.6점, 5.1점, 5.5점, 5.1점, 5.4점으로, 고위 직군의 평균 점수가 다소 낮으나 큰 차이는 없었음

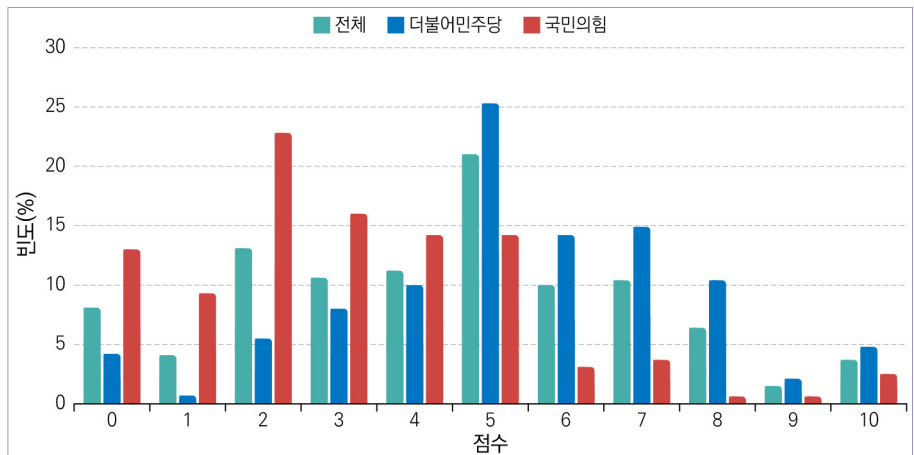
- 4급의 경우 9점과 10점 등 높은 점수를 부여한 응답자가 한명도 없었고, 2점 등 낮은 점수를 선택한 응답자가 다소 많았음(〈그림 2〉와 부록 〈표 1〉 참조)

**그림 2 제21대 국회의 의정활동 평가-직급별**



- 양대 정당의 의정활동 성과에 대해 묻는 질문에 대한 평균점수는 연령, 직급, 근무경력 별로는 유사하게 나타났지만 정당별로 차이를 보임
  - 다수당인 더불어민주당에 대한 평가를 살펴보면 전체 평균은 10점 만점에 4.5점이었고 정당별로 보면 더불어민주당 소속 보좌진(289명 응답)의 평균점수는 5.4점인 반면 국민의힘 소속 보좌진(162명 응답)이 매긴 평균점수는 3.1로 차이를 보임. 정의당 소속 보좌진(13명)의 평균점수는 3.2점
  - 분포를 살펴보면 더불어민주당 소속 보좌진의 경우 5점을 선택한 응답자가 25.3%로 가장 많았지만 국민의힘 소속 보좌진의 경우 2점을 선택한 응답자가 22.8%로 다수로 나타남(〈그림 3〉과 부록 〈표 2〉 참조)

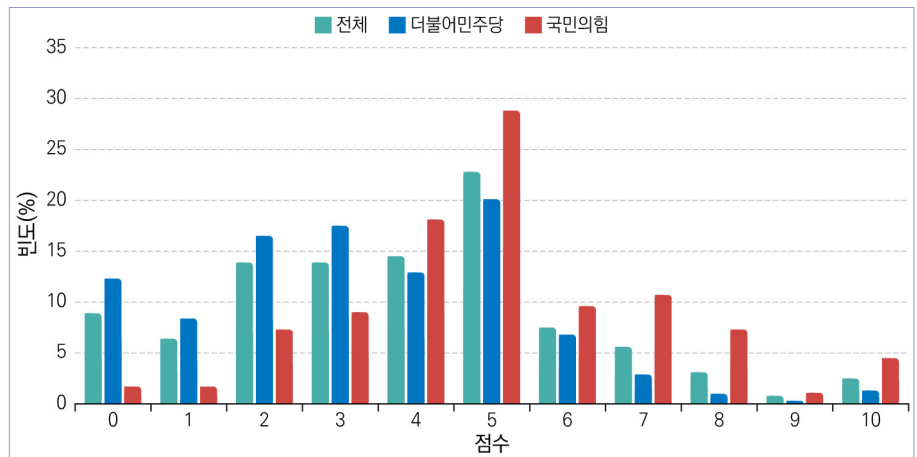
**그림 3 더불어민주당의 의정활동 평가-정당별**





- 반대로 국민의힘의 의정활동에 대한 평가를 살펴보면 전체 평균은 3.9점이었고, 더불어민주당 소속 보좌진들이 선택한 점수의 평균은 3.3점, 국민의힘 소속 보좌진이 매긴 점수의 평균은 5.1점
- 종합해보면 양당에 대한 평가는 소속 정당에 대한 평가는 대략 5점으로 나타났고 상대 정당에 대한 평가는 대략 3점으로 나타나는 등 대칭적인 양상을 보였고, 다수당인 더불어민주당 소속 보좌진 응답자들의 수가 많은 관계로 더불어민주당의 전체 평균점수가 다소 높게 나타남
- 정의당 소속 보좌진 응답자들의 국민의힘 의정활동에 대한 점수 평균은 3.7점으로 더불어민주당의 의정활동에 대한 평가보다 다소 높았다(그림 4)와 부록 <표 3> 참조)

**그림 4** 국민의힘의 의정활동 평가-정당별

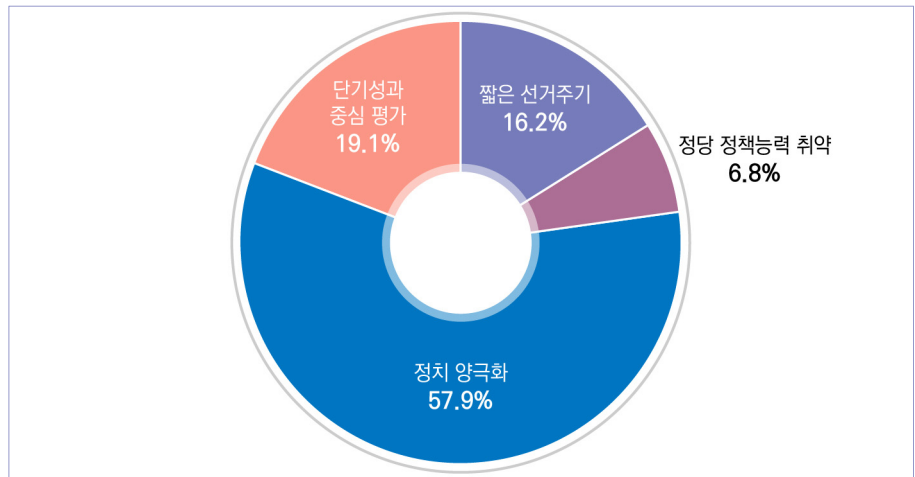


- 새로 출범하게 될 제22대 국회의 의정활동 성과 점수를 어떻게 예상하는지 물어보는 질문에 대한 보좌진들의 답안 평균은 5.7점으로 나타남
  - 이번 설문조사는 2023년 연말에 실시하였으므로 이후 논의하는 보좌진의 응답은 제22대 총선 결과를 반영한 의견이 아님
  - 정당별로 살펴보면 더불어민주당 소속 보좌진과 국민의힘 소속 보좌진 모두 5.7점으로 유사
  - 직급별로 살펴보면 4급의 경우 5.3점으로 전체 평균에 비해 낮았고, 근무 경력별로 보면 11년 이상의 장기 근속자들은 5.1점, 연령대별로는 50대 이상의 경우 5.3점으로 나타나는 등 국회 경력이 길고 연령대가 높아질수록 예상 점수가 평균보다 낮음

### 3. 의정활동의 장애요인

- 국회의 주요 의정활동이 되어야 할 중장기 정책의제에 대한 여야간 논의가 부실한 원인은 무엇인가?
  - 중장기적으로 연속성이 필요한 중요한 정책의제들은 대통령의 임기가 끝나고 새 정부가 출범하더라도 지속될 필요가 있기 때문에 여당과 야당의 초당적인 타협이 매우 중요
  - 우리는 국회가 중장기적으로 중요성을 가지는 정책의제들을 주도적으로 논의하지 못하고 있는 원인을 (1) 4년마다 돌아오는 선거주기, (2) 단기 입법성과 중심의 의정활동 평가, (3) 정치 양극화로 인한 여야간의 갈등, (4) 정당의 정책능력 취약 등 4가지로 압축하여 보좌진들에게 1순위와 2순위로 선택하도록 질문
  - 1순위 응답 종합결과 과반을 넘는 응답자들이 정치 양극화를 지목(〈그림 5〉 참조)
  - 1순위와 2순위를 순서와 무관하게 합산하여 보면 79.5%의 응답자들이 정치 양극화를 선택, 단기 입법성과 중심의 의정활동 평가를 선택한 응답자들이 49.5%로 나타남. 선거주기와 정당의 정책역량 취약을 선택한 응답자는 각각 34.5%와 31.7%(부록 〈표 5〉 참조)

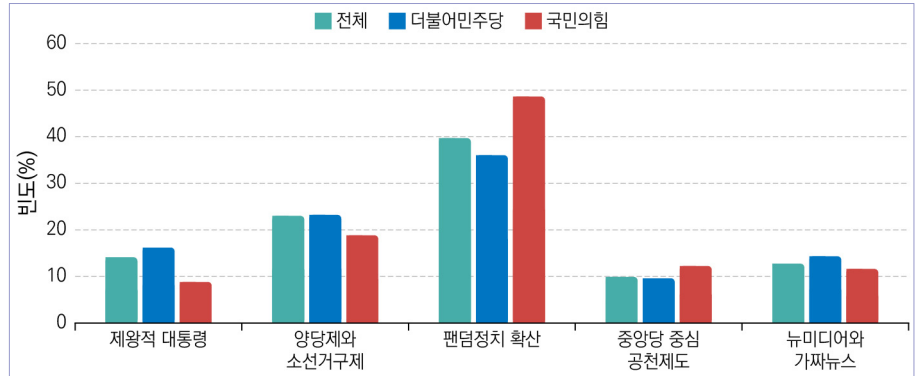
그림 5 국회가 중장기 의제들을 주도하지 못하는 원인(택 1)



### 4. 정치 양극화의 원인과 대책

- 정당과 정치인의 양극화를 심화시키는 요인은 무엇인가?
  - 정치 양극화를 심화시키는 요인으로 (1) 승자독식의 제왕적 대통령제, (2) 양당제와 소선거구제, (3) 팬덤정치의 확산과 정당 내부의 다양성 쇠퇴, (4) 중앙당 중심의 공천제도, (5) 뉴미디어와 가짜뉴스 등을 제시
  - 39.7%가 팬덤정치의 확산을 지목하였고 뒤이어 23%가 양당제와 소선거구제를 선택
  - 정당별로 살펴보면 양당 모두 팬덤정치의 확산을 지목한 응답자들이 다수: 국민의힘은 팬덤정치 문제를 선택한 응답자가 48.6%로 과반에 육박, 더불어민주당의 경우 36%가 팬덤정치 문제를 선택했고 양당제와 소선거구제, 제왕적 대통령제 등 제도적 문제를 선택한 응답자들이 국민의힘에 비해 상대적으로 다수

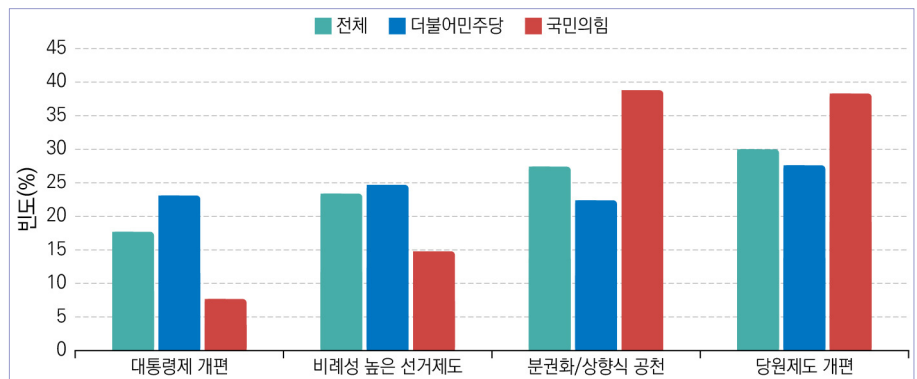
**그림 6** 정치 양극화를 심화시키는 요인



■ 정당 간의 양극화를 완화하고 국회의 갈등 조정 및 정책 기획 기능을 강화하기 위해서 무엇을 해야 하는가?

- 정치 양극화를 완화하기 위한 대책으로 위에서 제시한 원인과 대응하는 대책 4가지를 제시: (1) 대통령제 권력구조의 개편, (2) 비례성 높은 선거제도 도입, (3) 분권화된 상향식 공천제도, (4) 강성 지지층의 과다대표 현상을 막기 위한 당원제도 개편
- 응답자의 30.0%는 당원제도 개편을 선택하였고, 뒤이어 공천제도 변화, 선거제도 개편, 대통령제 개편이 각각 27.4%, 23.4%, 17.7%
- 정당별로 살펴보면 더불어민주당 소속 보좌진들의 경우 4가지 대책에 대한 선호가 비교적 고르게 분포, 국민의힘 소속 보좌진들은 분권화된 상향식 공천제도의 도입과 당원제도의 개편을 선택한 비중 높음
- 더불어민주당의 경우 권력구조와 선거제도 등 정치제도 개편에 관심을 기울이는 반면 국민의힘의 경우는 후보자 공천 및 당원제도 등 정당 내부의 문제를 개혁해야 한다는 의견이 다수로 나타남
- 양당 보좌진은 정치 양극화의 원인에 대해 다르게 진단하고, 선호하는 대안도 원인 진단과 마찬가지로 차이를 보임: 권력구조 및 선거법 등 제도적 문제에도 관심을 두는 더불어민주당 보좌진은 제도 개혁의 필요성을 느끼고 있으나, 국민의힘 보좌진은 정당 내부의 개혁을 강조

**그림 7** 정치 양극화 완화를 위한 대책



## 03

## 결론

- 보좌진들의 의정활동 평가 점수 5.1점은 높은 점수라고 볼 수는 없지만 시민들의 국회에 대한 신뢰도가 정부 기관중 최하위(박현석 외 2023)로 나타나는 등 유권자들의 낮은 평가와는 다소 거리가 있는 인식임
  - 정당별 의정활동 평가는 소속 정당은 약 5점으로 평균 정도는 했으나 상대 정당은 약 3점으로 평균 이하라고 인식
    - 소속 정당에 대한 평가가 전반적인 의회의 의정활동 평가점수보다 높게 나타나지 않은 점으로 볼 때 보좌진들은 소속 정당의 의정활동에 대해서도 반성적으로 보고 있다고 판단됨
    - 상대 정당에 대한 평가가 박하게 나타난 점은 당파적인 선호를 고려할 때 예상된 결과임
- 제21대 국회의 정책 논의가 부진했던 원인은 정치 양극화
  - 다수의 보좌진들은 국회가 중장기 정책의제를 적극적으로 다루지 못한 원인으로 과반수 이상이 정치 양극화를 지목하였음
    - 그 외에도 단기 입법성과 중심의 의원 성과평가 방식, 짧은 선거주기 등을 원인으로 응답.
  - 정치 양극화가 심화되는 원인은 “팬덤정치의 확산”
    - 약 40%의 보좌진 응답자들이 팬덤정치의 확산을 정치 양극화를 심화시키는 원인으로 지목했고, 23.1%가 양당제와 소선거구제라고 응답
  - 정치 양극화의 부작용을 완화하기 위해서는 정당개혁과 제도개편 필요
    - 보좌진 응답자들은 강성 지지자들의 과대대표 현상을 막기위한 당원제도 개편과 분권화된 상향식 공천제도 도입을 정치 양극화의 대응책으로 선택
    - 약 절반가량의 더불어민주당 소속 응답자들은 선거제도 개편, 대통령제 개혁 등 제도적 변화를 선택하였으나, 국민의힘은 대다수가 정당개혁이 필요하다고 응답
    - 제21대 국회에서 일부 더불어민주당 의원들을 중심으로 비례성 강화하는 선거법 개정안을 제출하였음을 감안할 때, 보좌진들의 정치제도 개혁에 대한 선호는 정당의 선호와 부합하는 것으로 판단됨
    - 제도개혁의 경우 양당의 선호가 충돌하므로 단시일내에 추진이 쉽지 않을 것으로 전망되며, 제22대 국회는 정치 양극화의 부작용을 줄이고 국회의 갈등 조정기능을 회복하기 위해서 양당 구성원들이 공감하는 정당개혁을 추진할 것을 제안함

**부록**

표 1 선생님께서는 21대 국회의 의정활동을 어떻게 평가하십니까?

		합계		0점	1점	2점	3점	4점	5점	6점	7점	8점	9점	10점	10점 만점 평균	
		%	사례수	%	%	%	%	%	%	%	%	%	%			
전체		100.0	526	3.0	1.7	8.9	10.5	11.2	24.0	12.5	15.2	8.0	1.7	3.2	5.1	
성별	남자	100.0	291	3.8	1.0	7.9	10.3	9.6	24.1	14.1	14.4	10.0	1.0	3.8	5.2	
	여자	100.0	235	2.1	2.6	10.2	10.6	13.2	23.8	10.6	16.2	5.5	2.6	2.6	5.0	
연령별	20대	100.0	176	2.8	1.7	6.3	8.5	17.0	21.0	11.4	15.3	8.0	2.8	5.1	5.3	
	30대	100.0	230	3.5	1.3	8.7	12.6	7.4	27.0	11.3	16.1	7.0	1.7	3.5	5.1	
	40대	100.0	83	1.2	2.4	12.0	8.4	8.4	24.1	16.9	16.9	9.6	.0	.0	5.0	
	50대 이상	100.0	27	7.4	3.7	18.5	14.8	14.8	18.5	11.1	3.7	7.4	.0	.0	3.9	
직급별	4급	100.0	44	4.5	.0	18.2	9.1	6.8	22.7	13.6	15.9	9.1	.0	.0	4.7	
	5급	100.0	97	3.1	3.1	10.3	15.5	8.2	22.7	10.3	10.3	11.3	2.1	3.1	4.9	
	6급	100.0	64	3.1	3.1	12.5	15.6	9.4	23.4	10.9	12.5	7.8	.0	1.6	4.6	
	7급	100.0	64	1.6	.0	4.7	10.9	10.9	32.8	17.2	15.6	6.3	.0	.0	5.1	
	8급	100.0	83	3.6	.0	6.0	6.0	10.8	24.1	10.8	26.5	4.8	1.2	6.0	5.5	
	9급	100.0	97	4.1	1.0	8.2	9.3	14.4	25.8	10.3	12.4	7.2	3.1	4.1	5.1	
근무경력별	인턴	100.0	72	1.4	4.2	5.6	6.9	15.3	18.1	16.7	13.9	9.7	4.2	4.2	5.4	
	1년 이내	100.0	83	4.8	2.4	4.8	9.6	16.9	16.9	14.5	12.0	8.4	3.6	6.0	5.2	
	1년 ~ 2년	100.0	124	3.2	3.2	8.1	10.5	11.3	25.0	12.9	16.1	4.0	3.2	2.4	5.0	
	3년~5년	100.0	134	2.2	.0	9.0	10.4	9.0	23.9	11.9	20.9	9.0	1.5	2.2	5.3	
	6년 ~ 10년	100.0	118	1.7	1.7	11.0	11.0	9.3	27.1	11.9	11.0	11.0	.0	4.2	5.1	
학력별	11년 이상	100.0	58	5.2	1.7	10.3	12.1	10.3	27.6	10.3	13.8	8.6	.0	.0	4.7	
	고졸 이하	100.0	12	16.7	.0	.0	.0	16.7	8.3	41.7	8.3	8.3	.0	.0	4.8	
	전문학사/학사	100.0	377	2.4	1.6	8.8	10.3	12.5	25.2	11.4	15.4	7.2	1.6	3.7	5.1	
	석사	100.0	120	2.5	2.5	10.8	11.7	5.8	22.5	12.5	16.7	10.8	1.7	2.5	5.1	
	박사	100.0	11	18.2	.0	9.1	18.2	9.1	27.3	18.2	.0	.0	.0	.0	3.5	
정당별	더불어민주당	100.0	315	2.5	1.3	7.9	7.9	11.4	22.2	14.9	16.8	9.8	1.6	3.5	5.3	
	국민의힘	100.0	180	3.3	2.8	6.1	13.9	10.6	28.9	8.9	13.9	6.1	2.2	3.3	5.0	
	정의당	100.0	13	.0	.0	30.8	15.4	7.7	30.8	15.4	.0	.0	.0	.0	3.8	
	기본소득당	100.0	1	.0	.0	100.0	.0	.0	.0	.0	.0	.0	.0	.0	2.0	
	시대전환	100.0	3	.0	.0	66.7	.0	.0	.0	33.3	.0	.0	.0	.0	3.3	
	진보당	100.0	3	33.3	.0	66.7	.0	.0	.0	.0	.0	.0	.0	.0	1.3	
	한국의희망	100.0	3	33.3	.0	33.3	.0	33.3	.0	.0	.0	.0	.0	.0	2.0	
여야별	무소속	100.0	8	.0	.0	12.5	37.5	25.0	.0	.0	25.0	.0	.0	.0	4.1	
	여당	100.0	180	3.3	2.8	6.1	13.9	10.6	28.9	8.9	13.9	6.1	2.2	3.3	5.0	
	야당/무소속	100.0	346	2.9	1.2	10.4	8.7	11.6	21.4	14.5	15.9	9.0	1.4	3.2	5.2	
	국회운영위원회	100.0	71	.0	2.8	2.8	11.3	8.5	22.5	14.1	18.3	9.9	4.2	5.6	5.7	
소속 상임위원 (복수)	법제사법위원회	100.0	42	4.8	.0	7.1	16.7	9.5	28.6	7.1	16.7	7.1	2.4	.0	4.8	
	정무위원회	100.0	72	4.2	1.4	12.5	6.9	9.7	20.8	13.9	18.1	11.1	1.4	.0	5.0	
	기획재정위원회	100.0	73	1.4	4.1	9.6	4.1	9.6	34.2	12.3	12.3	8.2	2.7	1.4	5.1	
	교육위원회	100.0	42	4.8	.0	7.1	9.5	11.9	23.8	7.1	23.8	4.8	.0	7.1	5.3	
	과학기술정보방송통신위원회	100.0	53	3.8	3.8	15.1	9.4	17.0	17.0	9.4	13.2	7.5	.0	3.8	4.6	
	외교통일위원회	100.0	46	4.3	.0	15.2	13.0	10.9	30.4	10.9	8.7	4.3	2.2	.0	4.5	
	국방위원회	100.0	39	10.3	2.6	7.7	10.3	20.5	15.4	12.8	15.4	5.1	.0	.0	4.3	
	행정안전위원회	100.0	56	1.8	1.8	16.1	12.5	14.3	26.8	7.1	14.3	3.6	1.8	.0	4.5	
	문화체육관광위원회	100.0	33	3.0	3.0	3.0	9.1	9.1	33.3	15.2	9.1	9.1	.0	6.1	5.3	
	농림축산식품해양수산위원회	100.0	41	4.9	.0	4.9	22.0	7.3	24.4	12.2	9.8	7.3	2.4	4.9	5.0	
	산업통상자원중소벤처기업위원회	100.0	66	3.0	.0	7.6	12.1	9.1	18.2	16.7	12.1	10.6	3.0	7.6	5.5	
	보건복지위원회	100.0	60	1.7	3.3	3.3	15.0	15.0	18.3	11.7	16.7	5.0	.0	10.0	5.3	
	환경노동위원회	100.0	42	2.4	.0	9.5	9.5	14.3	21.4	19.0	19.0	4.8	.0	.0	5.0	
	국토교통위원회	100.0	74	.0	.0	5.4	6.8	10.8	35.1	12.2	12.2	10.8	1.4	5.4	5.6	
	정보위원회	100.0	14	.0	7.1	.0	14.3	.0	28.6	14.3	14.3	7.1	.0	14.3	5.8	
	여성가족위원회	100.0	29	.0	3.4	.0	13.8	6.9	41.4	10.3	13.8	6.9	.0	3.4	5.3	
	예산결산특별위원회	100.0	62	1.6	1.6	4.8	9.7	11.3	24.2	14.5	22.6	4.8	1.6	3.2	5.4	
	선출 구분별	지역구	100.0	446	3.1	1.6	8.7	9.6	11.9	24.9	12.8	14.1	8.7	1.6	2.9	5.1
		비례대표	100.0	80	2.5	2.5	10.0	15.0	7.5	18.8	11.3	21.3	3.8	2.5	5.0	5.1

표 2 선생님께서서는 21대 국회의 양대 정당의 의정활동 성과에 대해 어떻게 생각하십니까? - 더불어민주당

		합계		0점	1점	2점	3점	4점	5점	6점	7점	8점	9점	10점	10점 만점 평균	
		%	사례수	%	%	%	%	%	%	%	%	%	%			
전체		100.0	482	8.1	4.1	13.1	10.6	11.2	21.0	10.0	10.4	6.4	1.5	3.7	4.5	
성별	남자	100.0	271	8.9	4.4	11.4	8.1	10.3	21.8	11.1	14.0	5.5	1.1	3.3	4.5	
	여자	100.0	211	7.1	3.8	15.2	13.7	12.3	19.9	8.5	5.7	7.6	1.9	4.3	4.4	
연령별	20대	100.0	164	7.3	4.3	11.0	8.5	9.8	24.4	10.4	9.8	7.9	.6	6.1	4.7	
	30대	100.0	210	9.5	3.8	12.9	11.4	11.9	18.6	10.0	10.0	6.2	2.4	3.3	4.4	
	40대	100.0	73	5.5	5.5	19.2	11.0	12.3	19.2	11.0	12.3	2.7	.0	1.4	4.1	
	50대 이상	100.0	25	8.0	4.0	12.0	12.0	12.0	28.0	4.0	8.0	12.0	.0	.0	4.3	
직급별	4급	100.0	40	5.0	7.5	17.5	10.0	10.0	22.5	2.5	15.0	10.0	.0	.0	4.3	
	5급	100.0	87	8.0	5.7	19.5	10.3	12.6	16.1	8.0	8.0	4.6	3.4	3.4	4.1	
	6급	100.0	59	16.9	5.1	3.4	15.3	10.2	23.7	5.1	8.5	6.8	1.7	3.4	4.1	
	7급	100.0	58	12.1	1.7	8.6	13.8	12.1	24.1	13.8	10.3	1.7	1.7	.0	4.1	
	8급	100.0	73	6.8	1.4	12.3	11.0	11.0	16.4	12.3	15.1	5.5	2.7	5.5	4.9	
	9급	100.0	92	4.3	5.4	14.1	7.6	12.0	21.7	15.2	12.0	5.4	.0	2.2	4.5	
근무경력별	인턴	100.0	68	5.9	2.9	13.2	7.4	7.4	26.5	8.8	5.9	13.2	.0	8.8	5.0	
	1년 이내	100.0	82	9.8	6.1	9.8	8.5	12.2	23.2	4.9	4.9	11.0	1.2	8.5	4.6	
	1년 ~ 2년	100.0	108	7.4	4.6	19.4	8.3	8.3	22.2	11.1	13.9	2.8	.0	1.9	4.2	
	3년~5년	100.0	125	9.6	1.6	8.0	11.2	15.2	14.4	16.8	12.0	5.6	2.4	3.2	4.7	
	6년 ~ 10년	100.0	108	7.4	3.7	13.0	13.0	8.3	23.1	9.3	8.3	6.5	2.8	4.6	4.5	
학력별	11년 이상	100.0	50	6.0	8.0	16.0	10.0	14.0	24.0	2.0	12.0	8.0	.0	.0	4.1	
	고졸 이하	100.0	12	16.7	.0	8.3	.0	.0	33.3	25.0	8.3	8.3	.0	.0	4.6	
	전문학사/학사	100.0	345	8.1	3.8	12.2	10.4	11.9	20.9	9.6	10.7	6.4	1.4	4.6	4.5	
	석사	100.0	110	6.4	5.5	16.4	12.7	9.1	20.9	10.9	9.1	5.5	1.8	1.8	4.2	
정당별	박사	100.0	9	22.2	11.1	.0	22.2	11.1	.0	22.2	.0	.0	.0	.0	3.3	
	더불어민주당	100.0	289	4.2	.7	5.5	8.0	10.0	25.3	14.2	14.9	10.4	2.1	4.8	5.4	
	국민의힘	100.0	162	13.0	9.3	22.8	16.0	14.2	14.2	3.1	3.7	.6	.6	2.5	3.1	
	정의당	100.0	13	15.4	.0	38.5	7.7	7.7	7.7	15.4	7.7	.0	.0	.0	3.2	
	기본소득당	100.0	1	.0	.0	100	.0	.0	.0	.0	.0	.0	.0	.0	2.0	
	시대전환	100.0	3	33.3	33.3	.0	.0	.0	33.3	.0	.0	.0	.0	.0	2.0	
	진보당	100.0	3	33.3	66.7	.0	.0	.0	.0	.0	.0	.0	.0	.0	.7	
	한국의희망	100.0	3	66.7	.0	33.3	.0	.0	.0	.0	.0	.0	.0	.0	.7	
여야별	무소속	100.0	8	.0	.0	37.5	12.5	12.5	37.5	.0	.0	.0	.0	.0	3.5	
	여당	100.0	162	13.0	9.3	22.8	16.0	14.2	14.2	3.1	3.7	.6	.6	2.5	3.1	
	야당/무소속	100.0	320	5.6	1.6	8.1	7.8	9.7	24.4	13.4	13.8	9.4	1.9	4.4	5.1	
소속 상임위원 (복수)	국회운영위원회	100.0	63	15.9	1.6	14.3	11.1	9.5	15.9	6.3	6.3	12.7	1.6	4.8	4.3	
	법제사법위원회	100.0	40	15.0	2.5	5.0	5.0	15.0	22.5	15.0	17.5	2.5	.0	.0	4.3	
	정무위원회	100.0	64	9.4	3.1	18.8	9.4	10.9	20.3	10.9	14.1	3.1	.0	.0	4.0	
	기획재정위원회	100.0	64	7.8	3.1	10.9	10.9	17.2	29.7	9.4	7.8	1.6	.0	1.6	4.1	
	교육위원회	100.0	40	10.0	5.0	2.5	10.0	12.5	32.5	5.0	7.5	10.0	.0	5.0	4.7	
	과학기술정보방송통신위원회	100.0	49	4.1	8.2	16.3	8.2	10.2	14.3	16.3	10.2	4.1	4.1	4.1	4.6	
	외교통일위원회	100.0	42	9.5	4.8	9.5	16.7	19.0	23.8	7.1	.0	7.1	2.4	.0	3.9	
	국방위원회	100.0	36	11.1	.0	19.4	11.1	13.9	22.2	5.6	8.3	8.3	.0	.0	4.0	
	행정안전위원회	100.0	53	1.9	5.7	24.5	9.4	11.3	22.6	5.7	11.3	7.5	.0	.0	4.2	
	문화체육관광위원회	100.0	32	9.4	9.4	3.1	6.3	21.9	18.8	15.6	6.3	3.1	.0	6.3	4.4	
	농림축산식품해양수산위원회	100.0	39	15.4	2.6	10.3	20.5	.0	15.4	10.3	12.8	5.1	.0	7.7	4.3	
	산업통상자원중소벤처기업위원회	100.0	60	8.3	1.7	16.7	10.0	10.0	13.3	6.7	11.7	8.3	1.7	11.7	4.9	
	보건복지위원회	100.0	57	8.8	5.3	15.8	8.8	8.8	14.0	12.3	7.0	8.8	1.8	8.8	4.6	
	환경노동위원회	100.0	37	2.7	2.7	18.9	10.8	5.4	24.3	16.2	16.2	2.7	.0	.0	4.5	
	국토교통위원회	100.0	66	3.0	1.5	15.2	6.1	9.1	30.3	10.6	10.6	6.1	1.5	6.1	5.0	
	정보위원회	100.0	14	14.3	.0	7.1	14.3	14.3	14.3	7.1	.0	14.3	.0	14.3	4.9	
	여성가족위원회	100.0	26	23.1	3.8	7.7	15.4	7.7	11.5	11.5	7.7	3.8	3.8	3.8	3.8	
	예산결산특별위원회	100.0	55	18.2	1.8	10.9	14.5	14.5	16.4	3.6	10.9	3.6	1.8	3.6	3.9	
	선출 구분별	지역구	100.0	406	7.6	4.7	12.8	9.6	10.8	20.9	10.8	10.6	6.9	1.5	3.7	4.5
		비례대표	100.0	76	10.5	1.3	14.5	15.8	13.2	21.1	5.3	9.2	3.9	1.3	3.9	4.1

표 3 선생님께서는 21대 국회의 양대 정당의 의정활동 성과에 대해 어떻게 생각하십니까? - 국민의힘

		합계		0점	1점	2점	3점	4점	5점	6점	7점	8점	9점	10점	10점만점 평균
		%	사례수	%	%	%	%	%	%	%	%	%	%	%	%
전체		100.0	517	8.9	6.4	13.9	13.9	14.5	22.8	7.5	5.6	3.1	.8	2.5	3.9
성별	남자	100.0	286	8.0	5.9	13.6	14.7	14.3	22.4	7.7	5.2	3.5	1.4	3.1	4.0
	여자	100.0	231	10.0	6.9	14.3	13.0	14.7	23.4	7.4	6.1	2.6	.0	1.7	3.7
연령별	20대	100.0	177	11.3	3.4	13.6	10.2	13.0	26.6	8.5	7.3	3.4	.0	2.8	4.0
	30대	100.0	227	8.4	7.5	11.9	15.9	15.9	21.6	7.9	4.4	3.1	.9	2.6	3.9
	40대	100.0	77	3.9	7.8	18.2	15.6	15.6	22.1	6.5	5.2	3.9	.0	1.3	3.8
	50대 이상	100.0	27	11.1	14.8	25.9	14.8	11.1	14.8	.0	3.7	.0	3.7	.0	2.9
직급별	4급	100.0	44	9.1	9.1	15.9	15.9	11.4	27.3	4.5	4.5	2.3	.0	.0	3.5
	5급	100.0	93	6.5	9.7	19.4	16.1	10.8	16.1	8.6	4.3	5.4	.0	3.2	3.8
	6급	100.0	63	9.5	3.2	17.5	23.8	17.5	15.9	3.2	3.2	3.2	1.6	1.6	3.6
	7급	100.0	63	7.9	6.3	9.5	12.7	14.3	31.7	6.3	6.3	1.6	1.6	1.6	4.0
	8급	100.0	79	11.4	7.6	11.4	13.9	12.7	19.0	8.9	6.3	1.3	2.5	5.1	4.0
근무경력별	9급	100.0	97	10.3	5.2	14.4	11.3	14.4	27.8	6.2	4.1	4.1	.0	2.1	3.8
	인턴	100.0	73	6.8	4.1	9.6	5.5	20.5	24.7	12.3	11.0	2.7	.0	2.7	4.5
	1년 이내	100.0	85	10.6	7.1	8.2	4.7	15.3	25.9	10.6	11.8	1.2	.0	4.7	4.3
	1년 ~ 2년	100.0	120	7.5	5.8	14.2	10.8	15.8	27.5	6.7	5.0	5.0	.8	.8	4.0
	3년~5년	100.0	129	11.6	7.0	10.9	20.9	14.7	17.1	7.0	3.1	3.9	1.6	2.3	3.7
학력별	6년 ~ 10년	100.0	118	5.9	6.8	16.9	18.6	12.7	20.3	7.6	4.2	2.5	.8	3.4	3.9
	11년 이상	100.0	56	7.1	3.6	23.2	8.9	16.1	26.8	7.1	5.4	1.8	.0	.0	3.7
	고졸 이하	100.0	12	8.3	8.3	.0	8.3	25.0	50.0	.0	.0	.0	.0	.0	3.8
	전문학사/학사	100.0	374	8.3	6.7	13.9	13.1	15.2	23.3	7.0	5.6	3.2	.5	3.2	3.9
정당별	석사	100.0	114	10.5	5.3	14.0	16.7	13.2	20.2	9.6	4.4	3.5	1.8	.9	3.8
	박사	100.0	11	9.1	.0	36.4	27.3	.0	18.2	.0	9.1	.0	.0	.0	3.1
	더불어민주당	100.0	309	12.3	8.4	16.5	17.5	12.9	20.1	6.8	2.9	1.0	.3	1.3	3.3
	국민의힘	100.0	177	1.7	1.7	7.3	9.0	18.1	28.8	9.6	10.7	7.3	1.1	4.5	5.1
	정의당	100.0	13	7.7	7.7	38.5	7.7	7.7	7.7	7.7	.0	.0	7.7	7.7	3.7
	기본소득당	100.0	1	100	.0	.0	.0	.0	.0	.0	.0	.0	.0	.0	.0
	시대전환	100.0	3	.0	33.3	33.3	.0	.0	33.3	.0	.0	.0	.0	.0	2.7
	진보당	100.0	3	33.3	66.7	.0	.0	.0	.0	.0	.0	.0	.0	.0	.7
	한국의희망	100.0	3	33.3	.0	33.3	.0	.0	.0	.0	33.3	.0	.0	.0	3.0
	무소속	100.0	8	12.5	.0	12.5	12.5	25.0	37.5	.0	.0	.0	.0	.0	3.5
여야별	여당	100.0	177	1.7	1.7	7.3	9.0	18.1	28.8	9.6	10.7	7.3	1.1	4.5	5.1
	야당/무소속	100.0	340	12.6	8.8	17.4	16.5	12.6	19.7	6.5	2.9	.9	.6	1.5	3.3
소속 상임위원 (복수)	국회운영위원회	100.0	70	7.1	5.7	10.0	14.3	11.4	21.4	11.4	4.3	7.1	.0	7.1	4.5
	법제사법위원회	100.0	42	11.9	4.8	21.4	9.5	14.3	16.7	4.8	11.9	2.4	.0	2.4	3.7
	정무위원회	100.0	71	9.9	7.0	16.9	19.7	9.9	16.9	11.3	7.0	1.4	.0	.0	3.5
	기획재정위원회	100.0	72	8.3	9.7	9.7	11.1	18.1	22.2	9.7	5.6	5.6	.0	.0	3.9
	교육위원회	100.0	40	15.0	2.5	10.0	10.0	15.0	40.0	2.5	2.5	.0	.0	2.5	3.7
	과학기술정보방송통신위원회	100.0	53	7.5	9.4	17.0	18.9	13.2	18.9	7.5	5.7	1.9	.0	.0	3.5
	외교통일위원회	100.0	46	2.2	15.2	15.2	13.0	13.0	21.7	6.5	8.7	.0	2.2	2.2	3.9
	국방위원회	100.0	39	15.4	2.6	25.6	10.3	15.4	20.5	2.6	7.7	.0	.0	.0	3.2
	행정안전위원회	100.0	56	14.3	7.1	21.4	21.4	7.1	23.2	3.6	.0	1.8	.0	.0	2.9
	문화체육관광위원회	100.0	32	6.3	6.3	3.1	28.1	21.9	18.8	6.3	3.1	3.1	.0	3.1	3.9
	농림축산식품해양수산위원회	100.0	40	17.5	7.5	7.5	22.5	10.0	22.5	2.5	.0	2.5	2.5	5.0	3.5
	산업통상자원중소벤처기업위원회	100.0	65	12.3	6.2	15.4	9.2	12.3	15.4	12.3	4.6	7.7	1.5	3.1	4.0
	보건복지위원회	100.0	59	6.8	3.4	16.9	13.6	15.3	16.9	8.5	1.7	3.4	3.4	10.2	4.5
	환경노동위원회	100.0	39	2.6	2.6	20.5	20.5	12.8	30.8	7.7	.0	.0	2.6	.0	3.8
	국토교통위원회	100.0	74	5.4	6.8	12.2	9.5	16.2	31.1	8.1	1.4	4.1	.0	5.4	4.2
	정보위원회	100.0	14	7.1	.0	7.1	14.3	28.6	14.3	.0	7.1	7.1	.0	14.3	4.9
	여성가족위원회	100.0	28	10.7	.0	14.3	14.3	17.9	17.9	3.6	3.6	7.1	3.6	7.1	4.4
	예산결산특별위원회	100.0	62	9.7	1.6	6.5	25.8	12.9	19.4	8.1	4.8	6.5	.0	4.8	4.2
	선출 구분별	지역구	100.0	440	9.3	6.6	13.9	14.1	14.1	23.0	7.5	5.9	3.4	.2	2.0
비례대표		100.0	77	6.5	5.2	14.3	13.0	16.9	22.1	7.8	3.9	1.3	3.9	5.2	4.2

표 4 선생님께서서는 2024년 총선 이후 출범할 22대 국회의 의정활동 성과가 21대 국회와 비교할 때 어떤 것이라고 생각하십니까?

		합계		0점	1점	2점	3점	4점	5점	6점	7점	8점	9점	10점	10점 만점 평균
		%	사례수	%	%	%	%	%	%	%	%	%	%		
전체		100.0	527	.8	.6	3.8	2.5	6.6	34.7	21.3	17.5	7.2	2.3	2.8	5.7
성별	남자	100.0	292	1.0	.7	3.1	2.1	5.8	33.2	23.6	16.1	8.6	2.7	3.1	5.8
	여자	100.0	235	.4	.4	4.7	3.0	7.7	36.6	18.3	19.1	5.5	1.7	2.6	5.6
연령별	20대	100.0	178	1.1	.0	2.2	3.4	7.3	34.8	23.6	16.3	6.2	1.7	3.4	5.7
	30대	100.0	231	.4	1.3	5.6	.9	5.6	32.9	19.9	19.9	8.2	2.2	3.0	5.8
	40대	100.0	83	.0	.0	2.4	3.6	8.4	34.9	21.7	16.9	6.0	4.8	1.2	5.8
	50대 이상	100.0	25	.0	.0	4.0	4.0	8.0	52.0	16.0	8.0	8.0	.0	.0	5.3
직급별	4급	100.0	43	2.3	.0	7.0	7.0	.0	41.9	20.9	9.3	11.6	.0	.0	5.3
	5급	100.0	96	.0	2.1	2.1	2.1	9.4	31.3	15.6	21.9	7.3	5.2	3.1	5.9
	6급	100.0	64	.0	.0	9.4	1.6	7.8	37.5	12.5	18.8	7.8	3.1	1.6	5.5
	7급	100.0	64	.0	1.6	4.7	.0	6.3	35.9	26.6	20.3	4.7	.0	.0	5.5
	8급	100.0	83	1.2	.0	4.8	2.4	7.2	31.3	21.7	16.9	8.4	2.4	3.6	5.8
	9급	100.0	98	.0	.0	1.0	3.1	6.1	34.7	27.6	17.3	7.1	.0	3.1	5.8
	인턴	100.0	74	1.4	.0	1.4	2.7	5.4	36.5	23.0	14.9	5.4	4.1	5.4	5.9
근무경력별	1년 이내	100.0	85	1.2	.0	1.2	3.5	5.9	31.8	27.1	12.9	5.9	2.4	8.2	6.0
	1년 ~ 2년	100.0	124	.8	.0	2.4	1.6	6.5	37.1	22.6	20.2	5.6	2.4	.8	5.7
	3년~5년	100.0	135	.0	.7	3.7	3.0	5.2	41.5	20.0	14.8	7.4	2.2	1.5	5.6
	6년 ~ 10년	100.0	118	.8	.8	4.2	.0	8.5	28.0	19.5	22.0	9.3	3.4	3.4	5.9
	11년 이상	100.0	56	.0	1.8	10.7	7.1	7.1	33.9	16.1	14.3	7.1	.0	1.8	5.1
학력별	고졸 이하	100.0	12	.0	.0	.0	.0	8.3	50.0	25.0	8.3	.0	8.3	.0	5.7
	전문학사/학사	100.0	379	.8	.5	4.2	2.4	6.9	35.6	20.8	16.6	7.1	1.6	3.4	5.7
	석사	100.0	119	.0	.8	3.4	2.5	5.9	31.1	21.8	21.8	6.7	4.2	1.7	5.9
	박사	100.0	11	9.1	.0	.0	9.1	9.1	27.3	36.4	.0	9.1	.0	.0	4.9
정당별	더불어민주당	100.0	316	.6	.6	4.1	2.2	6.3	34.5	20.6	17.7	8.5	2.5	2.2	5.7
	국민의힘	100.0	180	1.1	.6	3.3	3.3	7.8	30.6	23.3	18.3	6.1	1.7	3.9	5.7
	정의당	100.0	13	.0	.0	7.7	.0	7.7	61.5	7.7	15.4	.0	.0	.0	5.1
	기본소득당	100.0	1	.0	.0	.0	.0	.0	.0	.0	100	.0	.0	.0	7.0
	시대전환	100.0	3	.0	.0	.0	.0	.0	66.7	33.3	.0	.0	.0	.0	5.3
	진보당	100.0	3	.0	.0	.0	.0	.0	33.3	66.7	.0	.0	.0	.0	5.7
	한국의희망	100.0	3	.0	.0	.0	.0	.0	33.3	33.3	.0	.0	.0	33.3	7.0
여야별	무소속	100.0	8	.0	.0	.0	.0	.0	87.5	.0	.0	.0	12.5	.0	5.5
	여당	100.0	180	1.1	.6	3.3	3.3	7.8	30.6	23.3	18.3	6.1	1.7	3.9	5.7
소속 상임위별 (복수)	야당/무소속	100.0	347	.6	.6	4.0	2.0	6.1	36.9	20.2	17.0	7.8	2.6	2.3	5.7
	국회운영위원회	100.0	71	.0	.0	1.4	4.2	5.6	36.6	8.5	23.9	15.5	2.8	1.4	6.0
	법제사법위원회	100.0	43	2.3	2.3	2.3	7.0	4.7	48.8	14.0	14.0	4.7	.0	.0	5.1
	정무위원회	100.0	72	.0	1.4	4.2	1.4	5.6	33.3	30.6	11.1	11.1	1.4	.0	5.7
	기획재정위원회	100.0	74	1.4	1.4	5.4	1.4	2.7	28.4	31.1	17.6	6.8	2.7	1.4	5.7
	교육위원회	100.0	42	.0	.0	.0	7.1	4.8	35.7	26.2	11.9	9.5	2.4	2.4	5.8
	과학기술정보방송통신위원회	100.0	52	.0	1.9	5.8	1.9	5.8	46.2	17.3	13.5	5.8	1.9	.0	5.3
	외교통일위원회	100.0	45	.0	.0	.0	4.4	8.9	46.7	24.4	11.1	4.4	.0	.0	5.4
	국방위원회	100.0	38	.0	.0	.0	2.6	15.8	36.8	21.1	13.2	7.9	2.6	.0	5.6
	행정안전위원회	100.0	57	.0	.0	5.3	7.0	8.8	47.4	14.0	10.5	3.5	1.8	1.8	5.2
	문화체육관광위원회	100.0	33	3.0	.0	12.1	.0	3.0	21.2	9.1	39.4	6.1	3.0	3.0	5.8
	농림축산식품해양수산위원회	100.0	41	.0	2.4	7.3	4.9	4.9	31.7	17.1	12.2	12.2	2.4	4.9	5.7
	산업통상자원중소벤처기업위원회	100.0	66	1.5	3.0	3.0	.0	4.5	25.8	19.7	24.2	4.5	4.5	9.1	6.1
	보건복지위원회	100.0	60	1.7	1.7	8.3	1.7	6.7	25.0	18.3	15.0	10.0	3.3	8.3	5.8
	환경노동위원회	100.0	42	.0	.0	.0	.0	2.4	45.2	21.4	28.6	2.4	.0	.0	5.8
국토교통위원회	100.0	74	.0	1.4	.0	4.1	6.8	36.5	17.6	23.0	6.8	1.4	2.7	5.8	
	정보위원회	100.0	14	.0	.0	.0	.0	.0	64.3	14.3	.0	7.1	.0	14.3	6.1
	여성가족위원회	100.0	29	.0	.0	.0	6.9	3.4	41.4	17.2	6.9	24.1	.0	.0	5.9
	예산결산특별위원회	100.0	62	.0	.0	6.5	6.5	1.6	41.9	12.9	16.1	11.3	1.6	1.6	5.6
선출 구분별	지역구	100.0	447	.9	.7	3.8	2.5	6.5	32.7	22.6	17.7	7.8	2.5	2.5	5.7
	비례대표	100.0	80	.0	.0	3.8	2.5	7.5	46.3	13.8	16.3	3.8	1.3	5.0	5.6



표 5 국회가 중장기 의제들을 주도적으로 논의하지 못하는 이유는 무엇이라고 생각하십니까? (1~2순위)

		합계		찾은 선거주기	단기 입법성과 중심의 의정활동 평가	정치적 양극화	정당의 정책능력 취약	기타
		%	사례수	%	%	%	%	%
전체		100.0	527	34.5	49.5	79.5	31.7	.8
성별	남자	100.0	292	34.2	51.0	79.5	30.5	1.0
	여자	100.0	235	34.9	47.7	79.6	33.2	.4
연령별	20대	100.0	176	33.0	48.3	79.5	36.4	.6
	30대	100.0	230	37.4	53.9	77.4	27.8	.9
	40대	100.0	84	32.1	42.9	86.9	29.8	1.2
	50대 이상	100.0	27	25.9	44.4	74.1	40.7	.0
직급별	4급	100.0	44	29.5	47.7	77.3	34.1	.0
	5급	100.0	97	36.1	45.4	84.5	28.9	1.0
	6급	100.0	64	34.4	54.7	76.6	29.7	.0
	7급	100.0	64	39.1	68.8	70.3	15.6	1.6
	8급	100.0	83	41.0	37.3	81.9	37.3	1.2
	9급	100.0	97	25.8	43.3	81.4	44.3	1.0
근무경력별	인턴	100.0	73	35.6	56.2	80.8	27.4	.0
	1년 이내	100.0	83	34.9	53.0	78.3	32.5	.0
	1년 ~ 2년	100.0	124	28.2	43.5	90.3	35.5	.8
	3년~5년	100.0	134	35.1	55.2	71.6	33.6	1.5
	6년 ~ 10년	100.0	119	46.2	49.6	73.1	26.9	.8
학력별	11년 이상	100.0	58	19.0	46.6	91.4	31.0	.0
	고졸 이하	100.0	11	9.1	63.6	90.9	36.4	.0
	전문학사/학사	100.0	380	35.5	48.9	78.4	32.6	.5
	석사	100.0	119	32.8	51.3	81.5	29.4	1.7
정당별	박사	100.0	11	45.5	54.5	81.8	18.2	.0
	더불어민주당	100.0	315	36.8	48.6	77.8	33.3	.3
	국민의힘	100.0	182	29.7	52.2	81.9	30.2	1.1
	정의당	100.0	13	46.2	38.5	84.6	23.1	.0
	기본소득당	100.0	1	.0	.0	100.0	.0	100.0
	시대전환	100.0	3	100.0	33.3	66.7	.0	.0
	진보당	100.0	2	.0	50.0	50.0	50.0	.0
	한국의희망	100.0	3	33.3	33.3	100.0	33.3	.0
	무소속	100.0	8	25.0	62.5	87.5	25.0	.0
여야별	여당	100.0	182	29.7	52.2	81.9	30.2	1.1
	야당/무소속	100.0	345	37.1	48.1	78.3	32.5	.6
소속 상임위원 (복수)	국회운영위원회	100.0	72	37.5	50.0	86.1	22.2	.0
	법제사법위원회	100.0	42	31.0	42.9	92.9	28.6	.0
	정무위원회	100.0	71	38.0	43.7	85.9	29.6	.0
	기획재정위원회	100.0	74	35.1	52.7	82.4	24.3	4.1
	교육위원회	100.0	42	28.6	50.0	88.1	31.0	.0
	과학기술정보방송통신위원회	100.0	53	32.1	49.1	86.8	32.1	.0
	외교통일위원회	100.0	46	37.0	50.0	73.9	34.8	.0
	국방위원회	100.0	39	33.3	30.8	92.3	35.9	.0
	행정안전위원회	100.0	56	21.4	51.8	75.0	35.7	3.6
	문화체육관광위원회	100.0	33	24.2	51.5	78.8	45.5	.0
	농림축산식품해양수산위원회	100.0	41	34.1	63.4	78.0	22.0	.0
	산업통상자원중소벤처기업위원회	100.0	66	33.3	53.0	83.3	27.3	.0
	보건복지위원회	100.0	60	41.7	41.7	75.0	38.3	.0
	환경노동위원회	100.0	43	32.6	44.2	81.4	41.9	.0
	국토교통위원회	100.0	74	40.5	55.4	75.7	25.7	.0
	정보위원회	100.0	14	21.4	35.7	92.9	42.9	.0
여성가족위원회	100.0	29	41.4	48.3	89.7	20.7	.0	
예산결산특별위원회	100.0	63	36.5	39.7	85.7	31.7	1.6	
선출 구분별	지역구	100.0	447	33.1	51.2	79.0	31.8	.7
	비례대표	100.0	80	42.5	40.0	82.5	31.3	1.3

---

## 참고문헌

---

박현석(2021) 국회의원 보좌진들이 바라보는 미래정책과 국회. 국회미래연구원 국가미래전략 Insight 28호.

박현석·박상훈·윤광일·이재묵(2023) 정치 양극화의 실태와 개선방안. 국회미래연구원 연구 보고서 23-12호.

이 자료는 **국회미래연구원 홈페이지**([www.nafi.re.kr](http://www.nafi.re.kr)) 및  
**열린국회정보**([open.assembly.go.kr](http://open.assembly.go.kr))에서 확인하실 수 있습니다.

